

توضیح ام آر آی (MRI):

ام آر آی یک روش تشخیصی است که با استفاده از آن تصاویری از بدن گرفته می شود و در تعیین مشکل بیمار و تصمیمات پزشکی کمک موثری دارد.

در این روش با استفاده از میدان مغناطیسی بسیار قوی و امواج، بدون تابش اشعه مضر، تصاویر دقیق و ارزشمندی از عضو مورد نظر گرفته می شود.

تا کنون از این نوع تصویر برداری عوارضی گزارش نشده است.

انجام ام آر آی به دو روش بدون تزریق و با تزریق ماده حاجب می تواند صورت گیرد که بسته به وضعیت و تشخیص بیماری فرد و نیز تشخیص پزشک به هر کدام از این دو روش ممکن است انجام شود.

در هنگام تصویر برداری ام آر آی صداهایی به گوش شما می رسد که مربوط به دستگاه بوده و هیچ گونه جای نگرانی ندارد. لازم است که شما در تمام مدت تصویر برداری بی حرکت روی تخت استراحت نمایید، چونکه هرگونه حرکت و جابجایی موجب اختلال در تصاویر می گردد.

انجام ام آر آی بسته به نوع آن از ۱۰ دقیقه تا یک ساعت زمان می برد.

آمادگی های قبل از انجام ام آر آی بدون

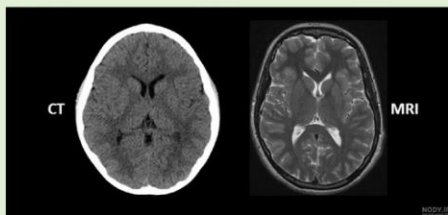
تزریق:

- هنگام مراجعه و انجام ام آر آی لازم است کلیه تصاویر قلبی (مانند سونوگرافی، سی تی اسکن، رادیوگرافی ها و نتایج آزمایشات و آنژیوگرافی) را با خود آورده و تحویل مسئول پذیرش ام آر آی دهید
- در بانوان استفاده از لوازم آرایشی در روز انجام ام آر آی ممنوع است، چون مواد رنگی آرایشی باعث کاهش کیفیت تصاویر می شود
- در بیمار با سابقه تشنج های غیر قابل کنترل و یا سن زیر ۷ سال، هنگام نوبت گرفتن باید حتما به اطلاع پذیرش برسد
- موبایل، ساعت، کارت های اعتباری بیمار و بقیه افراد نباید وارد اتاق ام آر آی شود
- به همراه داشتن لوازم فلزی (خصوصا لوازم قیمتی و زیورآلات) و سایر لوازم مانند سنجاق، دکمه های فلزی، سکه، کلید و کلیپس موی فلزی ممنوع است
- در صورتی که وسیله ای فلزی در بدن شما وجود دارد، مانند باطری قلبی، پروتز فلزی در گوش، پلاتین در استخوان ها، آی یو دی و... حتما قبل از انجام ام آر آی اطلاع دهید
- وگرنه عواقب جبران ناپذیری برای شما دارد

آمادگی های قبل از انجام ام آر آی با

تزریق:

- کلیه ی آمادگی های ام آر آی بدون تزریق در ام آر آی با تزریق هم باید رعایت شود
- بیمار باید ۴ تا ۶ ساعت قبل از انجام ام آر آی ناشتا باشد
 - در خانم ها لازم است از عدم بارداری خود اطمینان داشته باشند (زیر ۳ ماه قابل انجام نیست)
 - در صورت داشتن اجسام فلزی مانند ترکش و باتری قلبی حتما به پرسنل بخش اطلاع دهید و لباس شما عاری از هرگونه فلز باشد
 - از هرگونه حرکت هنگام تصویربرداری خودداری گردد
 - اگر حساسیت دارویی و غذایی (مانند حساسیت به ماهی و میگو) دارید حتما به پرسنل بخش اطلاع دهید
 - آزمایش اوره و کراتینین (مربوط به عملکرد کلیه) را به همراه داشته باشید و نرمال باشد





دانشگاه علوم پزشکی کردستان
بیمارستان سینا کامیاران

پمفلت آموزشی آمادگی های ام آر آی (MRI)

واحد پرستاری آموزش و پیگیری بیمار

بازنگری سال ۱۴۰۳



آموزش بیشتر در



نکات ضروری بعد از ام آر آی با تزریق :

- بانوان شیرده بعد از تزریق دارو تا ۲۴ ساعت از شیردهی پرهیز کنند
- در صورت بروز هرگونه واکنش غیرطبیعی در بدن به پرسنل بخش اطلاع دهید
- مایعات فراوان بنوشید تا دارو از طریق ادرار دفع شود
- در صورت عدم دفع ادرار به پزشک مراجعه کنید

ترس از فضای بسته :

۵ تا ۷ درصد مردم جهان دچار اختلال ترس از فضای بسته می باشند و در محیط های بسته و تنگ احساس خفگی و ترس از گیر افتادن می کنند .
درون دستگاه ام آر آی نیز ممکن است این اضطراب برایشان پیش بیاید . در صورتی که بیمار دچار چنین حالتی می باشد ، قبل از انجام ام آر آی باید به کارشناس مربوطه اطلاع دهد .



آمادگی های قبل از انجام ام آر آی مجاری

صفاوی (MRCP) :

- ۶ الی ۸ ساعت قبل از انجام ام آر آی،از خوردن جامدات و از ۴ ساعت قبل از آن از نوشیدن مایعات(آب،جویدن آدامس و استعمال دخانیات)خودداری کنید
- از ۱۲ تا ۲۴ ساعت قبل از انجام ام آر آی از مصرف تخم مرغ،شیرینی و غذای چرب خودداری کنید تا کیسه صفرا منقبض و خالی نشود
- در زمان ناشتایی مصرف داروهای ضروری با مقدار کمی آب مشکلی ندارد
- مصرف یک لیوان آب آناناس(فقط آناناس) ۱۵ دقیقه قبل از انجام ام آر آی جهت بهتر دیده شدن مجرای صفاوی لازم است(در افراد دیابتی با مشورت پزشک مصرف شود)

در موارد ام آر آی شکم و لگن و کبد از ۲۴ ساعت قبل،از مصرف قرص آهن و غذای چرب و سنگین خودداری شود و بیمار ۴ ساعت ناشتا باشد

در ام آر آی پستان ، تصویربرداری حد فاصل روزهای ۷ تا ۱۴ سیکل قاعدگی قابل انجام می باشد